



UNIVERSIDADE HOLÍSTICA
CARMEM ROMANI SUNACAI

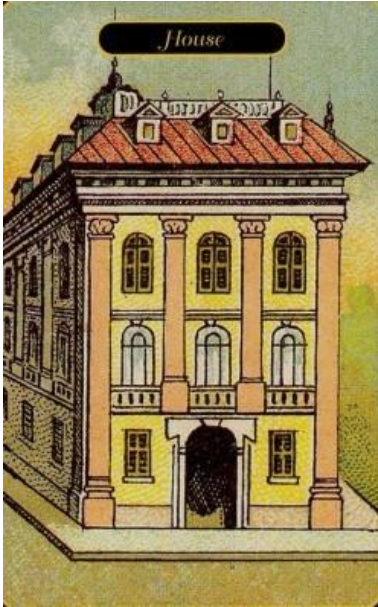
SIBILLA DELLA ZINGARA
AULA 7

FACILITADORA
PROF. RHOSE DE SOUZA
SHUVANNI – ORACULISTA - ESCRITORA

Sumário

Casa	4
Dinheiro	5
Homem Culto	6
Esperança	8
Fidelidade	9
Constância	11
Aposento	13
A Carta	15
Presente de Pedras Preciosas.....	16
Falsidade	18
O Pensador	20
Alegria	22
Espera	23

Casa



Positivo

Estabilidade. Segurança. Tradição. A casa onde o consulente reside e/ou a sua unidade familiar (os que vivem sob o mesmo teto). Também assuntos relativos ao lar, como reformas, consertos e decoração. A Casa é a base e estrutura que sustenta o consulente, seu porto seguro.

Mundo interior, se referindo àquilo que é privado ou sugerindo necessidade de recolhimento. Em questões profissionais, o local de trabalho.

Dinheiro



Positivo

O cofre aberto revela dinheiro, documentos e segredos.

Carta de ganhos ou de recursos colocados à disposição para uma realização que exige investimento financeiro. Riqueza, bens, conforto e bem estar. Negócios lucrativos, herança e contratos. A carta é favorável em todas as questões materiais. Subjetivamente, se refere ao valor que atribuímos às coisas.

Negativo

No afetivo, fala de segredos guardados e/ou uma união que se dá por interesse de uma das partes – ou mesmo das duas, ou seja, não existe amor. Numa condição negativa, a carta alerta perdas materiais/financeiras. Também para erros/segredos do passado que correm o risco de virem à tona.

Homem Culto



Positivo

Criatividade. Invenção. Descoberta, contempla a uma classe de intelectuais e pensadores. É uma carta de estudo, por isso pede dedicação, reflexão e isolamento. Pode representar um bom conselheiro na esfera de um saber específico ou indicar o resultado positivo em um concurso, por exemplo.

Mundo das ideias, das teorias – nem todas comprovadas. Pode ser um cientista, um filósofo ou um professor. Pessoa eloquente, educada e que age pela razão.

Negativo

Quando o Letterato aponta para uma questão, exige que o consultante se aprofunde no tema e evite “caminhos fáceis”. A situação é mais complexa do que ele pode supor. Na sombra, alguém mais acadêmico do que prático. Talvez alguém que pense muito e demore para agir ou acabe nem tomando uma atitude. Um visionário. Utopia. Viver dentro da própria cabeça.

Esperança



Positivo

Não se trata de uma carta de confirmação, mas de espera. Espera com confiança, mantendo uma atitude serena. A âncora, no entanto, indica estabilidade e firmeza em meio à “turbulência do mar”, que podemos traduzir como revezes momentâneos.

Negativo

Se o consulente se encontra em uma situação difícil, a carta avisa que isso também vai passar. Se ele espera a realização de alguma coisa, não existe uma previsão de curto prazo, mas o conselho de manter o foco.

Fidelidade



Positivo

O Cão representa aquele (ou aquilo) em que se pode confiar. Aquele que conhece os seus defeitos, mas o aceita como você é. Trata-se de um aliado em qualquer circunstância, indicando apoio incondicional. Outras leituras falam de proteção e de ajuda que chega quando necessária.

Negativo

Com conselho, talvez o consulente precise ter uma atitude de Cão com relação a alguém próximo, principalmente não desejando que outro mude de acordo com a sua vontade. Em um espectro mais amplo, evoca a devoção.

Constância



1º Interpretação

A carta possui duas interpretações distintas. A imagem clássica da mulher junto a uma coluna de mármore reproduz a virtude da Fortaleza, que representa o espírito inabalável nos períodos de crise. Neste sentido, a Constanza exige garra, determinação e persistência. Se a situação não está confortável, não entregue os pontos.

Diferente da carta da Esperança, que é mais contemplativa, o momento é de esforço – talvez, até, esforço dobrado. Desafios surgem na vida do consulente, mas nada que ele não possa lidar e ser bem sucedido. A outra interpretação ainda se baseia na imagem heráldica da coluna de mármore e fala do que é perene. Na verdade, a carta pede para que o consulente reconheça as diferenças entre o que é perene e o que é temporário – e esta abordagem também se desdobra. A primeira é que, da diferenciação entre temporário e perene, se coloque foco naquilo que realmente importa. Não se aborreça, não desperdice o seu tempo/energia/recursos com o que é efêmero.

2º Interpretação

A segunda, por sua vez, funciona como um decreto: “isso não vai mudar”. Se a leitura é positiva ou negativa, vai depender da pergunta. Se o consulente, por exemplo, está com um pressentimento ou ouviu rumores de que a situação no trabalho vai piorar, Constanza responde que não, que as coisas vão permanecer tal qual elas são agora.

Em outras circunstâncias, pode antecipar que alguém manterá uma opinião (ainda que diga que agora pensa diferente) ou atitude (ainda que jure que não fará de novo), podendo, inclusive, ser um indicativo de teimosia, no primeiro caso, e de caráter, no segundo – de novo, positivo ou negativo dependendo da pergunta (vale para tanto uma pessoa íntegra que não irá se corromper quanto um marido infiel que não tem conserto).

Aposento



Positivo

“Aposento”, que poderia ser qualquer um da casa que o consulente tenha para si como espaço íntimo e reservado – o seu local de refúgio. Na ilustração não vemos uma cama, mas mesa e cadeira, ou uma parte do quarto dedicada ao trabalho e/ou ao estudo.

O Aposento tem uma leitura interna e outra externa. A interna, refere-se exatamente ao que há de mais íntimo e/ou o que tem significado especial apenas para o consulente. Aquilo que ele não compartilha com ninguém ou é para um número minimamente seleto de pessoas.

Negativo

Um segredo, talvez. A necessidade de fazer uma pausa e „visitar a si mesmo“. Este mundo interno estará ordenado ou de ponta-cabeça dependendo das cartas que complementam o jogo.

A Carta



Positivo

O significado é bem simples e, hoje, ampliado para toda a forma de comunicação disponível. A lâmina fala de notícias que chegam, convites e mensagens pessoais. A leitura simbólica é sempre importante: a carta é direcionada para o consulente, logo, é preferencialmente pessoal. Considere também a possibilidade da Carta representar um documento ou contrato.

Negativo

Pode ser uma informação pela qual ele estava esperando ou algo que chega de surpresa e serve de estopim para algum evento importante. Se a notícia é boa a ruim dependerá de outras lâminas na complementação da leitura .

Presente de Pedras Preciosas



Positivo

Refere-se a algo que o consulente ganha, um presente, uma herança. Chega a ele por generosidade, recompensa ou retribuição. Pode representar a realização de um desejo.

O „presente“ precisa ser visto de forma ampla: é algo precioso, mas não necessariamente tangível, como uma dica, uma palavra amiga ou oportunidade que proporciona melhoria de vida. É uma carta benéfica em todas as áreas. Em tempos antigos, seria o dote de casamento, dentro do contexto adequado – para quem não sabe do que se trata, dote era uma quantia de bens e dinheiro oferecida a um noivo pela família da noiva. Em função disso, cabe, mesmo em nossos dias, interpretar a carta com um compromisso de casamento (casamento, não namoro) ou mesmo o que as partes (sim, as duas partes) têm a oferecer (de forma mais substancial do que monetária) para o sucesso da relação.

Negativo

Em uma posição negativa, propina/suborno. Ainda pensando no dote, algumas famílias iam à falência para cumprir este protocolo, então fica a possibilidade de uma condição em que se dá o que não tem ou mais do que pode.

Falsidade



Positivo

Situações e pessoas que passam a ideia de serem favoráveis/confiáveis mas não são. O tipos humanos são ambíguos, mentirosos, adutores, escorregadios e imprevisíveis; sorriem na frente e apunham nas costas.

Negativo

Cuidados com fraudes. Os projetos, de modo geral, sofrem atrasos. Talvez o grande ponto a ser analisado é se o consultante está sendo enganado ou está se iludindo „voluntariamente“ com uma pessoa ou situação – todas as evidências estão presentes, mas ele não quer ver. E, se for o caso, por que faz isso.

O Pensador



Positivo

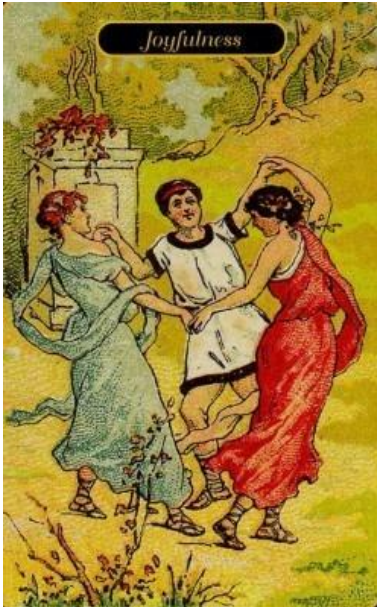
Como a imagem sugere, o Pensador é um filósofo, mas também podemos considerar a sua posição como a de um pesquisador ou alguém que se debruça na análise meticulosa de um problema em busca de solução. Para diferenciá-lo do Letterato, considere que este é mais ligado às ciências humanas, enquanto o Il Pensiero é mais fascinado pelas engenhosidade e metodologias das ciências exatas. Das suas reflexões surge uma nova ideia ou uma perspectiva até então não explorada por outras pessoas, trazendo novos insights ao assunto.

A carta pode identificar tanto uma pessoa do relacionamento do consulente com estas características quanto sugerir que o consulente adote esta postura (de concentração/foco) diante de uma situação importante. Como em outros casos, o Pensador às vezes desempenha o papel de conselheiro.

Negativo

O alerta surge quando a carta, em uma posição desfavorável, informa que o consulente está demasiadamente absorto em seus pensamentos (seus problemas), de modo a perder o contato com outros aspectos da sua vida. Além de prejudicial para a qualidade da sua saúde, do seu trabalho e das suas relações, não „arejar“ acaba limitando até mesmo a capacidade de resolução da questão que o aflige.

Alegria



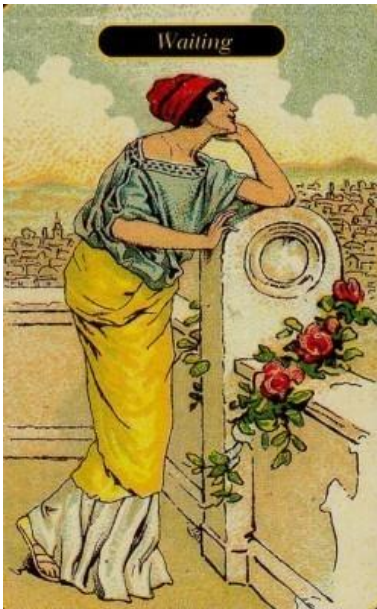
Positivo

Momento de alegria, de comemoração, de compartilhamento. Bom humor. Descanso depois de trabalho duro. Descontração. Paz de espírito. Companhia de amigos. Não é hora para se pensar em problemas ou tristezas. Pode indicar uma recepção, um banquete, uma festa.

Negativo

Cuidado a alegria não é tão refinada, aparentemente, também estimulada pelo álcool. Cuidado com situações onde o autocontrole e o bom senso escapam.

Espera



Positivo

O Mirante é um ponto de observação de onde se antecipa o que acontece ao longe, como alguém que se aproxima. Trata-se de uma condição de vantagem para o consulente, que tem a chance de aproveitar uma oportunidade ou evitar uma ameaça. O indicativo maior é a espera de alguém (ou algo) que chega (ou está por vir). Por vezes, é a própria receptividade para um relacionamento ou para a concretização de um desejo, mas sem uma atitude ativa com relação a isso. Boas notícias, confirmações, alguém que retorna.

Negativo

Ambição, no sentido de acalantar o desejo de ir “além dos muros”. Como conselho, pede paciência. Também que se olhe ao longe, para o futuro, e que se tenha uma visão ampla das coisas.